

BRETAGNE®

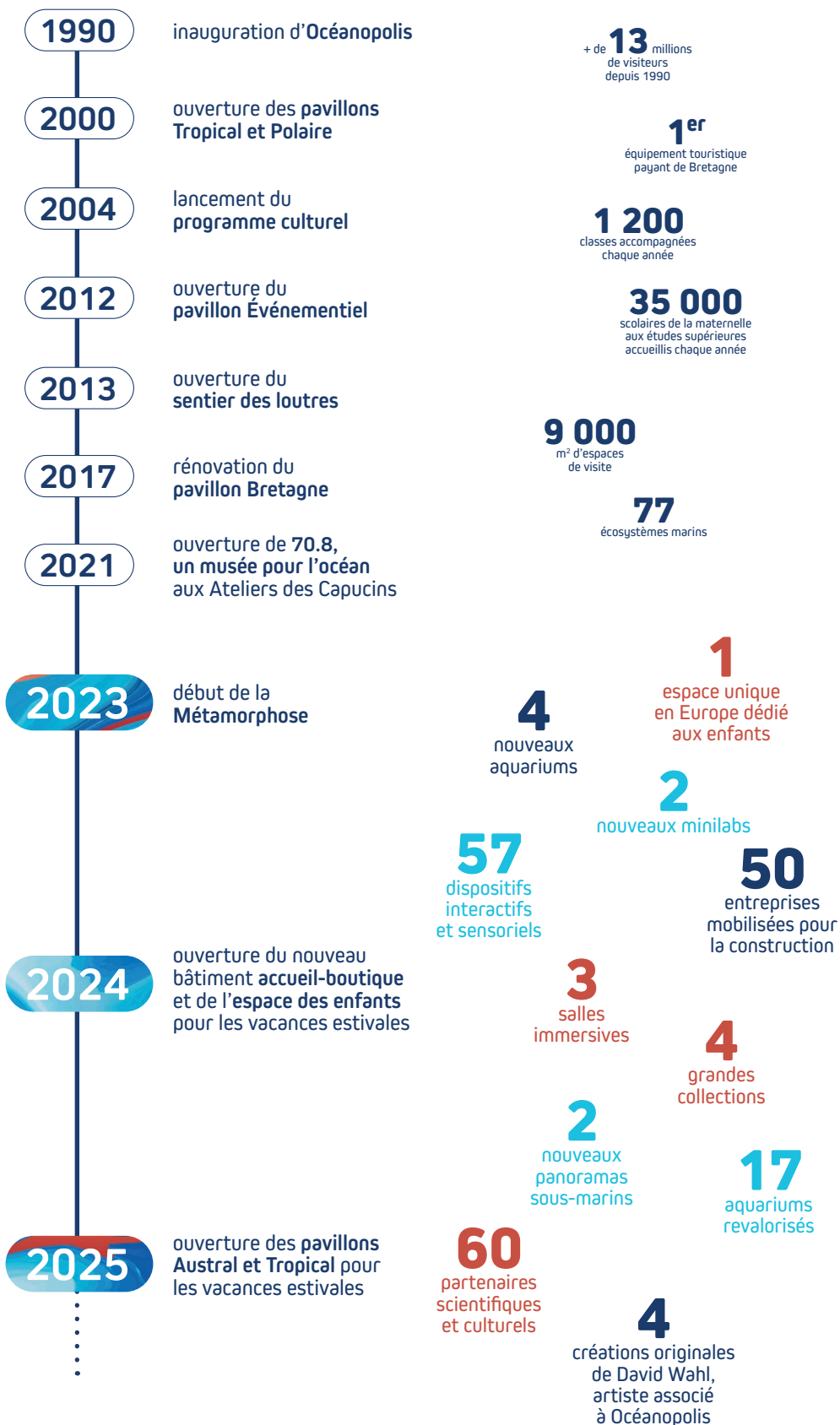
BEST  
LIFE

# Métamorphose Océanopolis BREST

**Dossier de presse**

2023-2025

# OCÉANOPOLIS EN CHIFFRES



## Métamorphose

*Nom féminin*

1. Changement d'un être en un autre, transformation totale au point qu'il n'est plus reconnaissable.
2. Changement de forme d'un individu constituant l'une des étapes de son développement normal.

Synonymes : Transformation, changement, évolution, mutation, révolution.

Après plus de 30 ans d'existence, Océanopolis, Centre national de Culture Scientifique dédié à l'Océan et 1<sup>er</sup> équipement touristique de Bretagne, entreprend sa **métamorphose** pour toujours mieux répondre à sa raison d'être : *“Créer des émotions et partager des savoirs pour changer le regard sur l'océan”*

Se réinventer et respecter notre ADN. C'est l'ambition de cette métamorphose.

Placer le visiteur au cœur de l'expérience Océanopolis. Renforcer le lien entre sciences et société, essentiel pour permettre au citoyen de construire son propre jugement. Pour agir, il faut comprendre. Cette métamorphose va inviter nos visiteurs, petits et grands, à un voyage sensoriel, immersif et inclusif pour découvrir le rôle clé de l'océan sur terre et la richesse de sa biodiversité à préserver.

Émerveiller par la magie et la beauté du vivant. Éveiller les consciences par des dispositifs innovants et accessibles. Faciliter la visite pour centrer l'attention sur notre récit, celui d'un océan de vie et d'enjeux pour aujourd'hui et demain.

On protège ce qu'on aime.

**Nathalie Péron-Lecorps**  
*Directrice d'Océanopolis*



# GENÈSE

**Depuis plus de trente ans Océanopolis, Centre national de Culture Scientifique dédié à l'Océan, accomplit une mission de médiation scientifique avec pédagogie et créativité. Lieu de partage et d'échanges de savoirs, formidable outil d'éducation, Océanopolis met la connaissance océanographique au service des visiteurs pour les sensibiliser au fonctionnement de l'océan, les interroger et leur permettre de mesurer l'impact de leurs actions.**

Tout au long de l'année, Océanopolis propose une programmation grand public riche et diversifiée avec des animations sans cesse renouvelées au rythme des vacances scolaires, des rendez-vous récurrents de culture scientifique, des conférences, des collaborations avec des scientifiques, artistes et partenaires culturels.

Océanopolis, labellisé par l'Éducation nationale depuis 1992, est un équipement national incontournable en matière d'éducation à la disposition des enseignants et de leurs élèves. Chaque année, 35 000 scolaires de la maternelle au master sont accueillis pour des visites guidées, des ateliers éducatifs, des e-Classes, des séjours scolaires, des conférences scolaires ou encore dans le cadre d'accompagnements dans des appels à projets : aires marines éducatives, Jeunes Reporters des Arts et des Sciences et de l'Environnement, les [ÉCO]conseillers de l'océan, School Plastic Hackathon...

Depuis 1990, Océanopolis s'engage auprès des publics familiaux, adultes, scolaires et professionnels dans la sensibilisation aux enjeux de l'océan. Pour continuer à remplir pleinement sa mission, Océanopolis doit évoluer et se transformer en tenant compte des attentes des visiteurs.

## **Un projet fédérateur, une émulation collective**

Dès 2017, sitôt le pavillon Bretagne rénové, la volonté d'entreprendre la mue des pavillons Tropical et Polaire est dans tous les esprits. Brest métropole, qui a accompagné, soutenu et financé les premières années d'Océanopolis et tous les développements d'importance qui ont été réalisés depuis l'ouverture, donne unanimement son feu vert à cette volonté de transformation en profondeur de l'équipement. Anne Rognant et Dominique Barthelemy, alors conservateurs d'Océanopolis, imaginent les

contours de ce que sera la Métamorphose. Rapidement, ce projet ambitieux dépasse la simple rénovation des pavillons Tropical et Polaire pour porter un renouveau plus global, une véritable interrogation sur l'expérience du visiteur à Océanopolis.

**Qu'est-ce que ressent le visiteur ?  
Comment améliorer sa visite ?  
Comment imaginer Océanopolis demain ?**

Stéphane Maby, Directeur général de la société Brest'aim, alors Directeur d'Océanopolis, joue un rôle clef dans le lancement de ce projet et autorise les équipes à rêver à une transformation d'envergure.

Nathalie Péron-Lecorps succède à Stéphane Maby à la Direction d'Océanopolis en 2021 et s'inscrit dans cette dynamique pour porter ce projet fédérateur. Toutes les équipes sont mobilisées : médiation scientifique, direction scientifique, administrative, multimédia et audiovisuel, commerciale, sécurité/travaux, communication équipes du vivant : aquariologie et mammifères marins oiseaux de mer, équipes d'accueil et des boutiques.

De la définition du projet à la création des contenus, Métamorphose naît et prend forme entre les mains de ces experts de l'océan. Dès lors, les équipes imaginent, échangent, créent ce qui n'existe pas pour donner vie à leurs idées et présenter aux visiteurs des dispositifs uniques.

*Océanopolis partage des savoirs et crée des émotions pour permettre à tous de changer son regard sur l'océan.*

# Les objectifs de Métamorphose

## Réinventer l'expérience de visite

À travers ces rénovations et extensions, l'objectif est de proposer aux visiteurs un parcours plus immersif et sensoriel, des nouveautés et davantage de services.

*Création d'un pavillon accueil-billetterie en face de parkings réorganisés et d'une boutique en accès libre, création d'un espace dédié aux enfants, renouveau des pavillons Tropical et Polaire.*

## S'intégrer dans l'urbanisme local

Les nouvelles constructions d'Océanopolis s'intégreront davantage dans l'environnement du Moulin Blanc en créant une nouvelle dynamique dès l'accueil en privilégiant un espace piéton.

*Réaménagement de la voirie à l'entrée d'Océanopolis, pavillon accueil-billetterie en bois au toit végétalisé et doté de panneaux photovoltaïques, création d'espaces végétalisés.*

## Porter l'expertise maritime et l'attractivité du territoire

Avec Métamorphose, Océanopolis affirme l'excellence maritime brestoise et renforce l'attractivité culturelle et touristique du territoire. Plus que jamais fidèle à sa mission de création de lien entre science et société, le Centre national de Culture Scientifique dédié à l'Océan se dote de nouveaux outils pour transmettre les plus récentes connaissances océaniques au plus grand nombre.

*60 partenaires scientifiques et culturels.*



## Une Métamorphose en 2 phases

### LA PREMIÈRE PHASE

a pour objectif de créer un nouveau bâtiment qui regroupera l'accueil-billetterie, la boutique accessible à tous, y compris aux promeneurs du Moulin Blanc, ainsi qu'un nouvel espace dédié à l'office de tourisme. Une passerelle d'accès sera créée depuis l'accueil jusqu'au forum qui relie les actuels pavillons Tropical et Polaire

- Création du bâtiment accueil-billetterie
- Création de la passerelle d'accès au forum
- Création de l'espace des enfants

pour apporter plus de confort de visite par temps pluvieux. C'est aussi à ce moment que sera créé un nouvel espace pour les enfants de 6 à 12 ans, unique en Europe, qui leur proposera un parcours expérientiel et inclusif à la fois pédagogique et ludique. L'été 2024 permettra aux visiteurs de découvrir ces nouvelles installations.

### LA SECONDE PHASE

de ce programme de rénovation débutera en septembre 2024 avec la refonte complète du pavillon Tropical et la transformation du pavillon Polaire en pavillon Austral. L'ensemble du programme sera achevé pour juillet 2025. Océanopolis restera ouvert pendant ces deux périodes et continuera à accueillir son public.

- Rénovation du pavillon Tropical
- Transformation du pavillon Polaire en pavillon Austral

2023

PHASE 1

2024

PHASE 2

2025

Septembre 2023 – Vacances estivales 2024

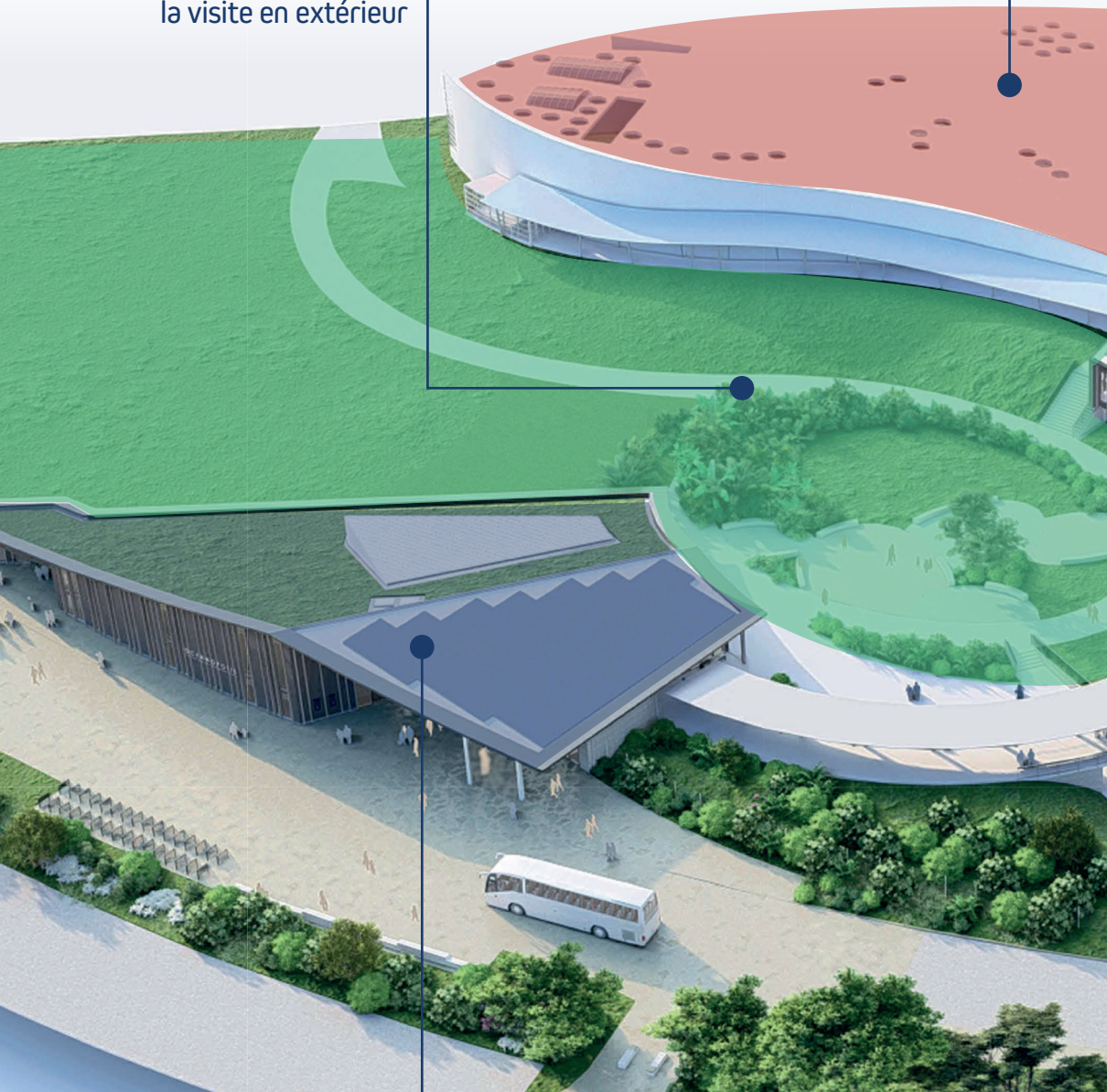
Septembre 2024 – Vacances estivales 2025

OCÉANOPOLIS RESTE OUVERT SUR TOUTE LA DURÉE DE CETTE MÉTAMORPHOSE

# Océanopolis

**JARDINS**  
Véritable continuité de  
la visite en extérieur

Pavillon  
**TROPICAL**  
Les tropiques font  
peau neuve



**ACCUEIL**

Un accueil repensé  
et une boutique accessible  
en dehors de la visite

# à l'été 2025

Espace des  
**ENFANTS**  
Une création unique  
en son genre

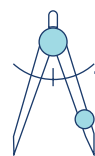


Pavillon  
**AUSTRAL**  
Transformation du pavillon  
Polaire en pavillon Austral

**Maître d'ouvrage :**  
Brest'aim

**Mandataire maître d'ouvrage :**  
Brest Métropole aménagement - BMA

**Groupement de maîtrise d'œuvre:**  
Architectes - paysagistes : Atelier de l'île Brest  
Scénographe : Expositif / Pascal Payeur  
Bureau d'Études Techniques et Tout Corps  
d'État : EGIS BÂTIMENT Centre Ouest



# UN ACCUEIL RÉINVENTÉ, UNE DÉMARCHÉ ÉCO- RESPONSABLE ENGAGÉE

**La Métamorphose d'Océanopolis est globale afin d'offrir une nouvelle expérience de visite à tous ceux qui viendront découvrir ce renouveau du Centre national de Culture Scientifique dédié à l'Océan.**

## Un accueil réinventé pour le confort des visiteurs

La nouveauté s'invite dès l'entrée avec une zone d'accueil-billetterie et boutique qui se déplace au plus près des parkings pour rapprocher les visiteurs et créer un parvis semi-piéton au niveau de la rue des Cormorans.

**La boutique d'Océanopolis devient accessible en dehors de la visite** afin que tous puissent profiter de l'offre de produits locaux en lien avec l'océan.

De nouveaux services seront proposés aux visiteurs : des casiers à l'entrée pour y déposer des effets personnels, une passerelle couverte permettra d'accéder aux pavillons Austral et Tropical à l'abri des intempéries, le parking proposera une zone de recharge, mise en place par la métropole, adaptée aux véhicules électriques ainsi que des espaces aménagés pour les vélos.

## Végétalisation, énergie solaire et récupération d'eau de pluie

Le bâtiment d'accueil-billetterie et boutique est éco-conçu pour être respectueux de l'environnement, économe et performant du point de vue énergétique. Il privilégie les matériaux naturels comme le bois, utilise une isolation biosourcée et se couvre d'un toit par moitié recouvert de panneaux photovoltaïques et végétalisé. Une nouvelle installation de récupération d'eau de pluie complète ce dispositif et permettra également de modérer la consommation d'eau d'Océanopolis.



**La végétalisation de la toiture permet de :**

- Réfléchir les rayonnements infrarouges et limiter l'absorption de chaleur par le bâtiment.
- **Améliorer l'isolation thermique** en été comme en hiver : une toiture végétalisée voit diminuer de 40 à 50°C l'amplitude thermique qu'elle subit.
- **Apporter une protection mécanique** qui augmentera la durée de vie des isolants thermiques, joints, membranes et bitumes élastomères qui font son étanchéité.
- Réduire les débits d'écoulement des eaux dans les réseaux d'assainissement pour stocker naturellement une eau utile qui sera profitable aux plantes et au rafraîchissement atmosphérique.
- **Améliorer la qualité de l'air** urbain par filtration et fixation biologiques des particules fines.



**Les panneaux installés sur cette même toiture intègrent la couverture photovoltaïque de 1 175 panneaux,** soit une

surface d'environ 2 000 m<sup>2</sup>, déjà présents à Océanopolis. Ils inscrivent plus que jamais Océanopolis dans une démarche globale de transition énergétique.



**Un dispositif de récupération de pluie** est associé au bâtiment accueil-billetterie et boutique.

Dans un objectif de sobriété, il permettra d'économiser 700 m<sup>3</sup> d'eau annuellement grâce à une cuve de 60 m<sup>3</sup> et alimentera les sanitaires de l'entrée d'Océanopolis.





### Des jardins thématiques pour poursuivre la visite en extérieur

Le milieu marin est fortement connecté au milieu terrestre. C'est pourquoi, une attention particulière est portée à ce continuum terre/mer en créant des jardins paysagers d'intérêt botanique en lien avec les thématiques géographiques des différents pavillons d'Océanopolis. Ils permettront aux visiteurs de poursuivre leur voyage dans ces espaces extérieurs. Ils découvriront notamment de nombreuses plantes chiliennes et zélandaises dans les jardins australiens. Cette nouvelle approche paysagère et botanique contribuera à réduire les îlots de chaleur urbains dans un secteur portuaire qui comporte d'importantes surfaces asphaltées et minérales.

*Jardins thématiques et toitures végétalisées contribueront à améliorer l'empreinte carbone et le bilan écologique d'Océanopolis.*



### Accessibilité

Océanopolis s'est associé à la métropole et à des associations représentantes de personnes en situation de handicap en rejoignant un groupe de travail qui vise à s'interroger sur l'accessibilité au cœur de la visite.

Ces thématiques demandent une constante remise en question et une évolution régulière de nos services et usages. Les premières actions en faveur de l'accessibilité dans le cadre de Métamorphose seront :

- Des places de parking pour personnes en situation de handicap au plus près de l'entrée.
- La création d'une place de parking plus longue dédiée aux véhicules équipés de rampe pour les fauteuils roulants.
- L'utilisation systématique de sous-titrages en français pour tous les contenus vidéos à l'attention des personnes malentendantes.
- L'installation de bancs à différentes hauteurs pour permettre leur utilisation par les personnes à mobilité réduite ayant des difficultés à se relever.
- L'inclinaison des tables de médiation pensée pour l'accès aux personnes en fauteuils roulants.

## FAVORISER LA MOBILITÉ DOUCE

### Océanopolis arborera prochainement

le label "Accueil Vélo" grâce au développement des services à destination des cyclistes en collaboration avec Brest Terres Océanes et Brest métropole. Dans le bâtiment d'accueil d'Océanopolis, les visiteurs pourront retrouver un pôle service comprenant une zone de recharge des vélos électriques, des arceaux pour stationner, des consignes pour les sacs et autres sacs à dos ainsi que la possibilité d'utiliser des kits de réparation.



# L'ESPACE DES ENFANTS, UNE CRÉATION UNIQUE EN SON GENRE

Depuis plus de 30 ans Océanopolis s'engage auprès du jeune public. Grâce au programme "À l'école de l'océan" ce ne sont pas moins de 35 000 scolaires qui franchissent les portes du Centre national de Culture Scientifique dédié à l'Océan pour en apprendre davantage sur la biodiversité marine et être sensibilisés à sa protection.

Ce nouvel espace de visite, unique en son genre, offrira une expérience de visite pensée pour et par les enfants. Un espace pour éveiller la curiosité des plus jeunes et les rendant véritablement acteurs de leurs découvertes.

*"Pour imaginer l'espace des enfants, nous avons d'abord fait appel à notre expertise développée auprès des scolaires et du grand public. Ensuite, nous avons donné la parole aux principaux intéressés : les enfants. Nous leur avons demandé quelles étaient leurs attentes, ce qu'ils aimeraient découvrir dans un pavillon spécialement conçu pour eux.*

*Pour concrétiser ces belles idées, nous nous sommes entourés d'une équipe de scénographes et de muséographes pour créer un espace à la fois marquant et immersif qui réponde aux attentes des jeunes visiteurs. Les réflexions portent aussi bien sur le mobilier, les dispositifs, le bon équilibre entre les dispositifs sensoriels, mécaniques et numériques. Nous nous interrogeons aussi sur le choix des couleurs, des textures, des formes, des matériaux choisis pour qu'ils soient adaptés aux enfants."*

Rien n'est laissé au hasard  
pour que les enfants  
s'épanouissent pleinement  
dans ce nouvel espace



Tiphaine Birien  
Médiatrice scientifique

**15**  
dispositifs de  
médiation ludiques  
et pédagogiques

Pour les  
**6-12 ans**  
prescripteurs pour  
les adultes d'aujourd'hui  
et pour les citoyens  
de demain

**1**  
parcours expérientiel,  
sensoriel et inclusif

**450 m<sup>2</sup>**  
pour émerveiller et sensibiliser  
à l'environnement marin

**1**  
juste équilibre  
entre numérique  
et low-tech

“La mission d’Océanopolis est de partager des savoirs sur l’océan afin que nos visiteurs aient envie de le protéger. Cette mission de partage de connaissances doit aussi s’adresser à nos plus jeunes publics. C’est pour cette raison que nous avons décidé de créer le pavillon des enfants. Dans ce pavillon nous allons aborder des thématiques scientifiques très sérieuses et rigoureuses mais en donnant aux enfants l’occasion de découvrir et d’explorer en s’amusant.”

L’objectif est d’en apprendre plus sur l’océan en passant un bon moment



**Dominique Barthelemy**  
Conservateur  
en charge du milieu vivant

Ce nouvel espace entièrement dédié aux enfants s’articulera autour de

## 5 thématiques :

### Mouvements

S’éveiller aux mouvements sous l’eau de manière ludique et créative. Imaginer et dessiner des animaux qui dérivent, nagent ou encore se déplacent en banc.

### Agir pour l’océan

Constater les défis de l’océan en expérimentant autour d’une laisse de mer reconstituée, d’archives climatiques ou encore dans un laboratoire plastique.

### Penser l’océan

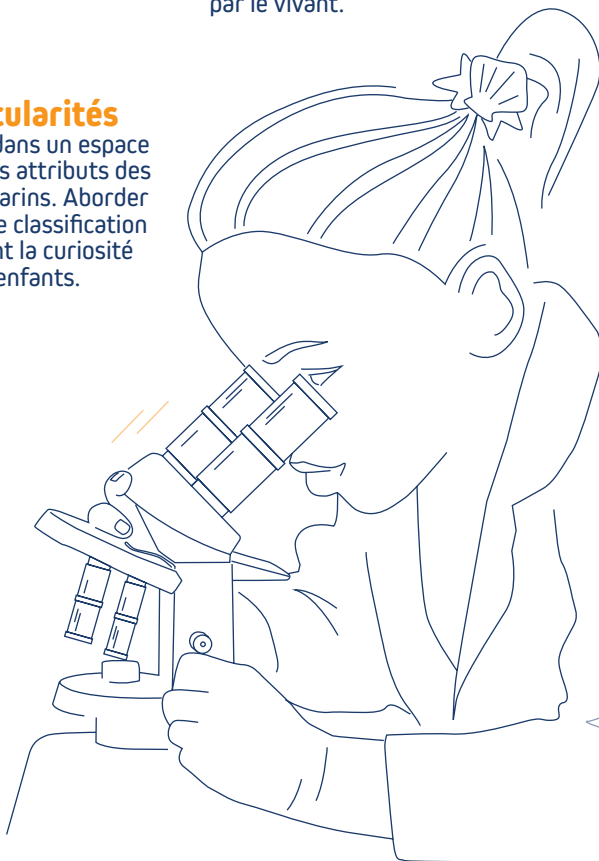
S’exprimer sur des sujets en lien avec l’océan, découvrir comment il peut nous inspirer pour un quotidien plus respectueux de l’environnement.  
Rencontrer des femmes et des hommes passionnés par la mer qui en ont fait leur métier.

### Particularités

Découvrir dans un espace immersif les attributs des animaux marins. Aborder la notion de classification en attisant la curiosité des enfants.

### Comportements

Écouter, observer, recréer des comportements de la faune marine. Comprendre pourquoi des associations, des sons, de la lumière sont produits par le vivant.



# Focus sur 3 dispositifs



## Ocean art : une bulle de création artistique

Ce dispositif exceptionnel proposera aux enfants de donner vie à un dessin dans un océan virtuel. Dans une zone dédiée à la création, 8 tablettes numériques permettront aux visiteurs de choisir un requin, un poisson ou encore un crustacé parmi une dizaine de modèles tropicaux. Ils pourront coloriser ces animaux selon leurs envies : création abstraite originale ou représentation fidèle du vivant. Une fois satisfaits de leur œuvre, les enfants laisseront l'animal marin prendre vie et se déplacer dans le décor : un océan immersif dans lequel les artistes en herbe pourront se promener, ou s'installer confortablement, pour contempler leur création. Les animaux évolueront de manière autonome dans cet océan virtuel selon les mouvements naturels de leur espèce.



## L'Agora des enfants : penser l'océan

Un espace d'éveil, de prise de parole et de débats au cœur de l'espace des enfants pour permettre au jeune public de s'exprimer sans jugement et de proposer des solutions pour préserver l'océan. Dans cette agora auront lieu des rencontres, des conférences et divers événements en fonction des thématiques portées par Océanopolis au fil de l'année. Des bornes interactives, accessibles à tous, proposeront deux serious games, l'un pour le grand public, l'autre dédié au public scolaire. Le premier jeu abordera la thématique "empathie et compassion des enfants vis-à-vis des animaux marins" un projet de science participative en co-construction avec deux chercheuses en Psychologie du développement au laboratoire Laboratoire de Psychologie, Cognition, Communication, Comportement (LP3C). L'objectif sera de valoriser la place de chaque espèce dans l'équilibre naturel de l'océan. Le jeu dédié aux élèves prendra la forme d'un jeu vidéo. Les jeunes joueurs évolueront sur une portion de littoral breton et auront une succession de choix à réaliser. Une jauge environnementale évoluera en fonction des décisions de tous les participants mettant en avant la force du collectif dans la protection de l'environnement.



## Plonger dans une goutte d'eau

Ce dispositif virtuel réunira les enfants autour d'une vaste table intégrant un écran tactile. Le contenu d'une goutte d'eau de mer de la rade de Brest se dévoilera de manière interactive. Une trentaine d'espèces de zooplancton et phytoplancton s'agitent et ne demandent qu'à être choisies pour livrer ses secrets : Combien mesurent-elles ? Appartiennent-elles au plancton dit permanent ou se métamorphoseront-elles en une espèce que nous connaissons davantage ?

Toutes les images de plancton utilisées dans ce dispositif sont réalisées par les équipes d'Océanopolis.

### INFORMATIONS PRATIQUES

- 1h30 de visite
- Des médiateurs scientifiques pour animer cet espace
- Des animations régulières à l'agora
- Visite sur réservation
- Jauge de 100 personnes



*Nous avons une  
responsabilité à prendre.  
Nous devons créer  
des outils pour sensibiliser  
les enfants d'aujourd'hui  
pour les adultes qu'ils  
seront demain.*

**Nathalie Péron-Lecorps**  
Directrice d'Océanopolis

## L'espace des enfants recherche des donateurs

Créé en 2014, le Fonds de dotation Océanopolis Acts, d'intérêt général à but non lucratif, éligible au mécénat, s'engage au quotidien sur le terrain pour la protection de l'océan. Présidé par Jean-Louis Etienne, médecin-explorateur, il sensibilise et informe le plus grand nombre sur l'urgence de protéger l'océan et préserver la biodiversité marine pour mieux vivre dans les années à venir.

Aujourd'hui, Océanopolis Acts soutient la création de l'espace des enfants, projet de la métropole de Brest, et recherche des donateurs pour offrir aux générations futures le lieu idéal pour comprendre et protéger l'océan.

Plus d'infos



# LE PAVILLON POLAIRE DEVIENT AUSTRAL

Depuis plus de 20 ans, le pavillon Polaire raconte l'histoire des territoires extrêmes opposés : l'Arctique, au Nord et l'Antarctique, au Sud. Avec Métamorphose, Océanopolis choisit de se concentrer sur l'océan Austral pour offrir une expérience de visite totalement inédite.

## Pourquoi s'intéresser à l'océan Austral ?

- Il fait la connexion entre les grands océans de la planète grâce à sa position centrale et en étant au cœur de toutes les circulations océaniques, notamment à travers le courant circumpolaire antarctique.
- Il joue un rôle majeur dans la régulation du climat et l'absorption du CO2
- C'est un monde en péril soumis au changement climatique et à des pressions anthropiques grandissantes. Il présente un endémisme très fort et se pose aujourd'hui la question de l'avenir de ses espèces à affinité froide dans un contexte de réchauffement de l'océan. Ces espèces, contraintes dans leur répartition, vont notamment subir l'arrivée de nouvelles espèces et avec elles une perturbation des habitats et une forte compétition trophique.
- Il est intimement lié aux zones tropicales en raison d'un effet de cisaillement provoqué par la circulation océanique. Grâce à l'influence tropicale et un apport en eaux chaudes, en Tasmanie notamment, les forêts de kelp et leur riche biodiversité associée comme les dragons de mer peuvent s'y développer.

*“L'océan Austral est central, il conditionne toute la circulation océanique et est au cœur d'enjeux écologiques majeurs. Plusieurs écosystèmes endémiques de cette zone sont aujourd'hui en péril comme les grandes forêts de kelp ou certaines espèces à l'image du krill. Nous délaissions donc le terme de polaire pour nous consacrer à l'Austral qui est une véritable entité écologique pour parler de grandes thématiques que nous pourrions appliquer à d'autres régions de la planète.”*



**Dominique Barthelemy**  
Conservateur  
en charge du milieu vivant



**Lionel Feuillassier**  
Médiateur scientifique

*“La région Australe est très éloignée mais il faut savoir que la France y est très présente. Nous disposons de vastes réserves marines dans les TAAF – Terres australes et antarctiques françaises, notamment au niveau des archipels Crozet et Kerguelen.*

*Il est très intéressant de comprendre comment la France gère la conservation de cette incroyable biodiversité. C'est grâce au travail d'une communauté scientifique très investie dans cette région que nous pouvons présenter ce nouveau pavillon au grand public.”*



# Focus sur 3 dispositifs



## Êtes-vous prêts pour l'expédition polaire ?

Dans ce pavillon, les visiteurs découvriront la dimension humaine des expéditions scientifiques à l'aide de deux dispositifs exceptionnels : "le grand rack" et "l'essayage virtuel".

"Le grand rack" consiste en une impressionnante collection d'objets représentant les métiers et disciplines scientifiques des hommes et femmes qui travaillent en zones polaires. Sur une hauteur de cinq mètres les visiteurs découvriront des outils, des accessoires, des vêtements souvent impressionnants et parfois insolites.

Le dispositif "d'essayage virtuel" permettra aux visiteurs de se glisser dans la peau d'un scientifique travaillant dans une station de recherche. Comment doit-on se vêtir pour sortir par -60 °C ou plonger sous la glace ?



## À la découverte des dragons du kelp

Les forêts de kelp sont de vastes habitats sous-marins caractérisés par la présence de grandes algues brunes qui forment de larges canopées. Ces forêts sont décrites aussi bien dans les pôles que dans les eaux tempérées. Soumises aux pressions anthropiques, les forêts de kelps déclinent aujourd'hui dans toutes les régions du monde.

Au cœur de ces forêts, dans la mer de Tasman et au sud de l'Australie, vivent des animaux surprenants : **les dragons de mer, de spectaculaires espèces de la famille des hippocampes.**

Endémiques de cette région, les dragons de mer sont menacés par les pressions qui pèsent sur les forêts de kelp. Dans le pavillon Austral, pour la première fois en France, deux espèces de dragons seront présentées dans un aquarium de forme cylindrique : le dragon de mer commun (*Phyllopteryx taeniolatus*) et le dragon de mer feuillu (*Phycodurus eques*).



## Un évènement spectaculaire : le sardine run

La visite se poursuivra par un spectacle immersif numérique fascinant. Le "sardine run" est un évènement qui prend place au large de l'Afrique du Sud, entre mai et juillet, au moment où **des milliards de sardines se rassemblent pour se reproduire.**

Ces imposants bancs de poissons attirent de nombreux prédateurs et créent des scènes de frénésie alimentaire spectaculaires.

Dauphins, fous de Bassan, requins, otaries, baleines...

Nombreux sont les animaux qui répondent présents au rendez-vous.

Une déambulation visuelle et sonore unique sera proposée aux visiteurs, mêlant numérique et images réelles, pour une expérience sensorielle incomparable.

## Zoom sur les créations de David Wahl, auteur associé à Océanopolis

Dans le cadre de Métamorphose, David Wahl, auteur associé à Océanopolis, proposera quatre créations originales qui intégreront les pavillons Tropical et Austral.

Son approche philosophique, décalée et souvent humoristique, fera prendre aux visiteurs du recul par rapport aux thématiques abordées, de la hauteur sans jamais devenir inaccessible. Issu d'un travail étroit avec de nombreux scientifiques, l'ensemble de ces créations sonores

convergent vers une volonté de faire prendre conscience au plus grand nombre de la nécessité de vivre en harmonie avec tous les êtres vivants. Quelle que soit la thématique du voyage sonore qu'il propose, David Wahl embarquera le visiteur dans une réflexion sur la relation de l'être humain à la nature.

Dans le pavillon Austral, les visiteurs découvriront deux créations à propos du "Traité de l'Antarctique" et des "manchots du Cap et ours blancs".

Du côté Tropical, les récits aborderont "La légende du ver Palolo" et des espèces menacées comme les "paresseux".



# LE PAVILLON TROPICAL FAIT PEAU NEUVE

Le pavillon Tropical, souvent plébiscité par les visiteurs pour ses couleurs et la beauté de ses espèces, se renouvellera pour l'été 2025. Si les thématiques ne changent pas, ou peu, les approches, elles, se modernisent et amèneront les visiteurs à une découverte plus sensorielle.

Cet espace tropical réservera son lot de surprises et nouveautés parmi lesquelles des dispositifs inédits créés par les équipes d'Océanopolis, mais aussi des spectacles multimédias immersifs et des points de vue inédits sur les aquariums.

*“Nous avons choisi de ne pas changer les grandes thématiques du pavillon Tropical car elles sont plus que jamais au cœur de l'actualité scientifique. Le corail est véritablement la clef de voûte des thématiques tropicales. Il est le bâtisseur de ces régions et nous permet d'aborder des enjeux incontournables liés aux changements climatiques, notamment le réchauffement de l'eau qui provoque le blanchissement du corail. Nous avons également choisi de continuer à parler des requins et des raies car ils sont de plus en plus menacés à l'échelle de la planète mais particulièrement dans les zones tropicales. Ces espèces sont essentielles pour la régulation des écosystèmes et il est important de le rappeler. Les requins terrorisent autant qu'ils fascinent, il faut attirer l'attention sur eux pour de bonnes raisons.”*



**Dominique Barthelemy**  
Conservateur  
en charge du milieu vivant

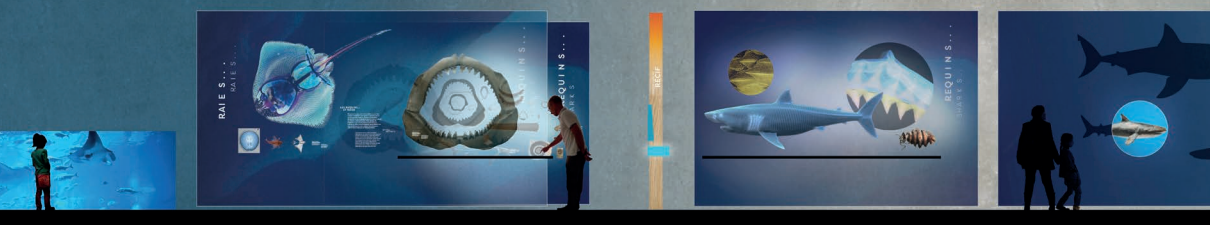
Le corail  
est véritablement  
la clef de voûte  
des thématiques  
tropicales

## Zoom sur les dispositifs “boîtes à menaces” et “parlons-en”

Dans le pavillon Tropical et le pavillon Austral, de singulières petites vitrines cylindriques se dévoileront au regard des visiteurs, elles seront appelées “boîtes à menaces”. Elles contiendront des objets surprenants qui paraîtront sans rapport avec les thématiques des pavillons : du pop-corn, un polaroïd, de la crème solaire, un rat... Ces éléments montreront aux visiteurs, sans les culpabiliser, que tous nos objets et nos actions du quotidien ont un impact sur les environnements marins comme les

récif coralliens aussi lointains soient-ils. Le dispositif “parlons-en” est une invitation à un face-à-face, assis confortablement dans un fauteuil, pour écouter un témoignage scientifique le temps de quelques minutes. Un grand écran à taille humaine établira une relation de proximité entre les visiteurs et l'orateur. Les scientifiques prennent ici la parole, incarnent la science, pour démystifier leurs activités et les enjeux de leurs recherches.

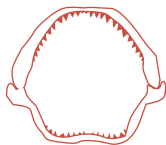
**30 boîtes à menaces et 5 dispositifs “parlons-en”** seront à découvrir au cœur des pavillons Tropical et Austral.







# Focus sur 3 dispositifs



## Immersion Pacifique “L’ensemencement des îles”

L’océan Pacifique est un espace de migration océanique depuis toujours régi par les courants et les astres. Tout comme les populations du Pacifique ont colonisé les îles au gré des courants marins les yeux dirigés vers les étoiles, les visiteurs suivront du regard les larves du récif se disperser dans l’eau portées par ces forces. Ce spectacle poétique et onirique de mapping et création sonore s’échappe au strict domaine scientifique pour faire rêver les visiteurs et initier leur découverte tropicale.

Le pavillon Tropical abordera également l’étonnant processus de formation des atolls, l’incroyable biologie du corail, la vie foisonnante et bruyante des récifs coralliens et proposera toujours une immersion caribéenne dans une luxuriante forêt guyanaise qui telle une bulle sensorielle, invitera les visiteurs à découvrir son extraordinaire biodiversité.

## Esprit de collection et exploration sensorielle pour redécouvrir les requins

Pour une même thématique se juxtaposent deux approches : l’esprit de collection des muséums qui séduira par sa beauté de présentation et l’exploration sensorielle qui permettra une découverte plus active.

Les visiteurs feront face à une imposante vitrine de 6 m de long par 2,50 m de haut dans laquelle ils découvriront une précieuse collection d’objets réels et facsimilés. La reconstitution d’une mâchoire de mégalodon de plus de 2 m côtoiera celles de nombreux requins contemporains, comme le requin baleine, pour mettre en évidence les différences d’habititudes alimentaires de ces animaux fascinants et comprendre leur évolution au fil du temps.

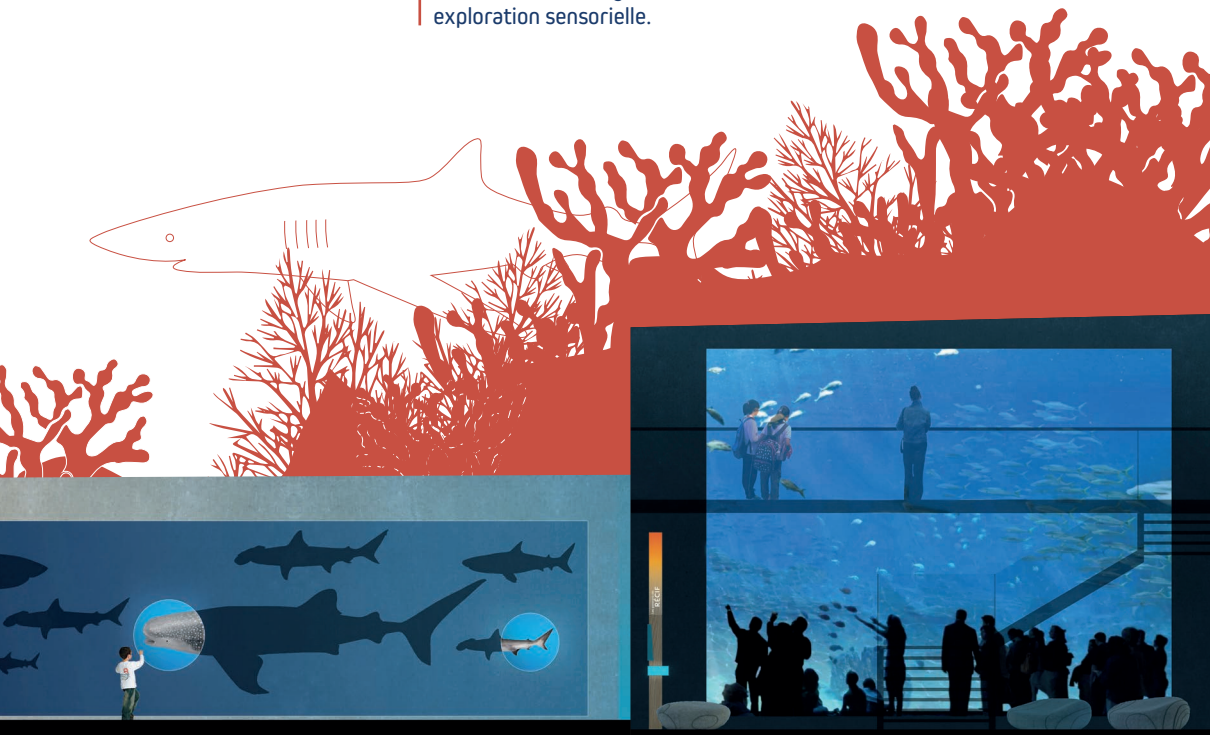
Plus loin, les visiteurs seront invités à toucher une maquette de requin afin d’en apprendre davantage sur son anatomie. Le visiteur n’est pas guidé dans sa découverte, il fera apparaître sur un écran des informations sur l’anatomie de l’animal, au gré de son exploration sensorielle.

## À la verticale du récif

Les visiteurs retiendront leur souffle devant cet imposant vitrage offrant la plus impressionnante immersion jamais présentée à Océanopolis.

D’une hauteur de 5,80 m par une longueur de 4,88 m, ce vitrage de plus de 28 m<sup>2</sup> est le plus grand, tous pavillons confondus. Ce point de vue inédit donnera une toute nouvelle lecture à cet aquarium incontournable d’Océanopolis. À l’intérieur de l’aquarium, le décor sera revu lui aussi. L’aquarium sera entièrement vidé pour permettre aux entreprises d’y créer de nouvelles structures d’envergure, auprès desquelles évolueront les animaux.

Du côté animalier, dans le but de conserver la représentation fidèle de cet écosystème indopacifique, les visiteurs découvriront un renforcement des populations de requins et raies existantes avec de nouveaux individus des espèces actuellement présentées.



# LES ENTREPRISES QUI DONNENT VIE À MÉTAMORPHOSE



**Maître d'ouvrage :** Brest'aim

**Mandataire maître d'ouvrage :** Brest Métropole aménagement - BMA

## **Groupement de maîtrise d'oeuvre**

Architectes - paysagistes : Atelier de l'île Brest

Scénographe : Expositif / Pascal Payeur

Bureau d'Études Techniques et Tout Corps d'État : Egis Bâtiment Centre Ouest

Graphiste : Atelier Patrick Hoarau, Concepteur Lumière : 8'18

Concepteur Son : Bien Entendu

Manipulations dispositifs numériques : Soixante Circuits

Équipements multimédia : Acte 1, Bureau d'Études

Techniques et Voirie Réseaux Divers : Artelia

**Titulaire du macrolot (gros œuvre, démolition – désamiantage, clos – couvert structures – fluides) :** Bouygues Batiment Grand Ouest

**Paroi méthacrylate, charpente bois, étanchéité couverture, traitement des façades, menuiseries extérieures :** Aquastory

**Décors bassin béton :** AAB

**Étanchéité bassins béton :** Freyssinet Agence Ouest

**Chauffage-ventilation, plomberie, courants forts, courants faibles SSI, éclairage, GTB :** CSO

**Serrurerie :** Lobligeois

**Menuiseries intérieures :** DLB

**Revêtements de sol :** quevarec carrelage

**Peinture :** Peinture Europeenne

**Toiles tendues :** Interlignes Deco

**Équipements audiovisuel & multimédia :** Auvisys – Audiolite

**Manip. Electromécaniques :** Aveam

**Mobilier & agencement scéno metal :** Serrurerie De La Parette

**Signalétique directionnelle :** Optima Concept

**Programmes interactifs :** Mg Design – 100 Millions De Pixel  
Drole De Trame

**Signalétique muséographique :** Traphot

**Production audiovisuelle & multimédia :** Drole De Trame – Anabole

**Traitement D'eau Aquariologie :** Guiban

**Bassins mobilier :** Aquastory

**VRD :** Marc SA

**Aménagements extérieurs :** Paysages D'iroise

**Mobilier & agencement scénographique bois :** Art Concept Service

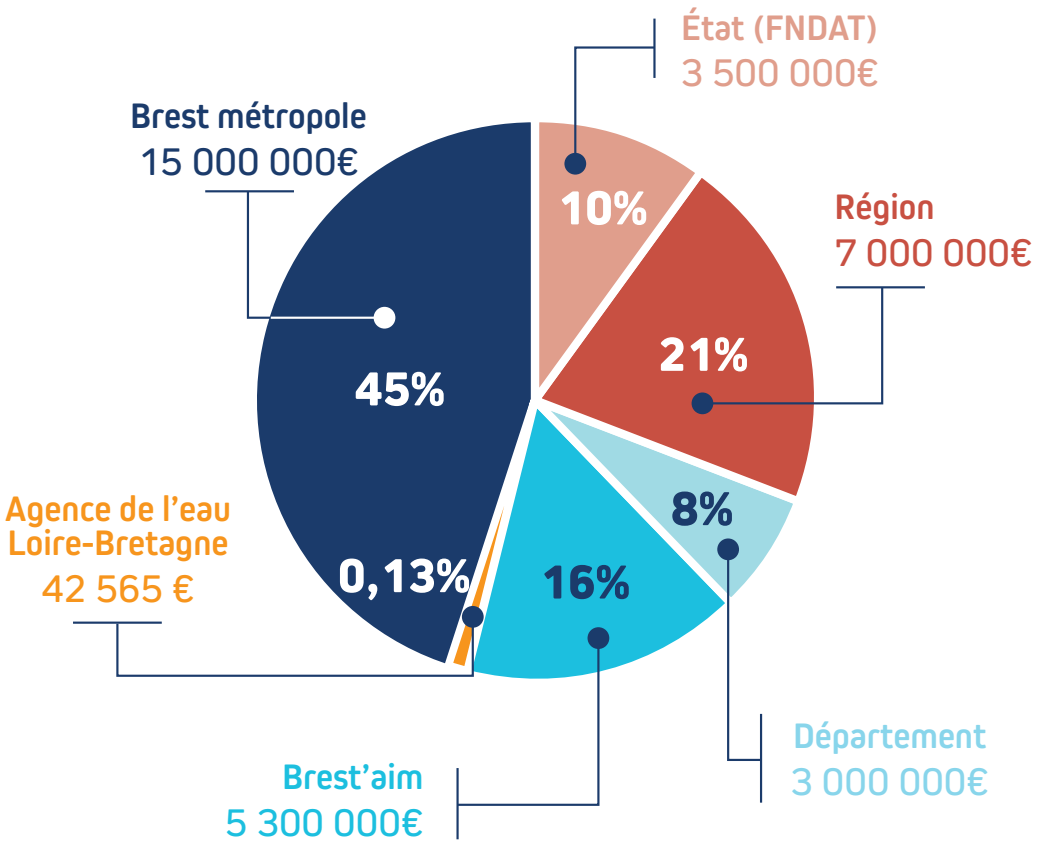


# FINANCEMENTS

(au 10/10/2023)

## 33,8 Millions €

Budget total



Océanopolis est un équipement public appartenant à Brest métropole géré par la société anonyme d'économie mixte BREST'AIM SEM (gestion d'équipements publics à vocation économique, culturelle, de loisirs touristiques et sportifs). Véritable acteur du changement, Brest'aim contribue durablement à l'attractivité et à la qualité de vie de la métropole brestoïse.

La Métamorphose d'Océanopolis est l'expression d'une ambition partagée entre l'Etat, la Région, le Département et la Métropole pour le développement de l'Ouest breton et plus particulièrement du Finistère. Ce projet structurant s'inscrit géographiquement sur le territoire de Brest métropole, mais sert l'objectif d'un développement équilibré du territoire régional et départemental et de son rayonnement aux échelles nationales et internationales. Il traduit le soutien apporté par la métropole brestoïse au renouvellement de ses équipements culturels.

# CONTACTS PRESSE

Marie Rozec

Directrice Marketing et Communication  
02 98 34 40 66 / 06 73 99 79 86  
[marie.rozec@oceanopolis.com](mailto:marie.rozec@oceanopolis.com)

Julianne Le Guen

Responsable des relations presse  
02 98 34 40 67 / 06 02 16 09 22  
[julianne.le-guen@oceanopolis.com](mailto:julianne.le-guen@oceanopolis.com)

Métamorphose

Océanopolis  
BREST

Port de plaisance du Moulin Blanc,  
BP 91039, 292210 Brest Cedex 1

[oceanopolis.com](http://oceanopolis.com)



brest aim

Brest  
MÉTROPOLE

Finistère  
Penn-ar-Bed

Région  
BRETAGNE

RÉPUBLIQUE  
FRANÇAISE  
Liberté  
Égalité  
Fraternité



IMPRIM'VERT® Imprimé sur papier 100% recyclé

Création : Coqueliko.bzh - Crédits photos : Benjamin Deroche, JF Le Bescond / L'Œil de Paco, Expositif / Pascal Puyeur / Atelier Patrick Hoarau - 10/10/23